

1. INFORMACJE PODSTAWOWE

Numer JCWPd	4
Kod JCWPd	GW60004
Powierzchnia JCWPd [km ²]	228.02
Obszar dorzecza	obszar dorzecza Odry
Region wodny	Dolnej Odry i Przymorza Zachodniego
Regionalny Zarząd Gospodarki Wodnej	RZGW w Szczecinie
Zarząd Zlewni	Zarząd Zlewni w Szczecinie
Regionalna Dyrekcja Ochrony Środowiska	RDOŚ w Szczecinie
Obszar bilansowy	Międzyodrze, Lewobrzeżna Dolna Odra (Gunica - Ucker), Ina, Płonia, Rurzyca, Tywa
Rejony wodnogospodarcze	Dolina rz. Odry (Widuchowa-Szczecin-Zdroje), Odra (zlewnia bezpośrednia), Płonia, Dolna Ina (poniżej Stargardu Szczecińskiego), Międzyodrze Szczecina - Jezioro Dąbie, Zlewnia Omulnej, Zlewnia Tywy - Jez. Kiełbiczne
Województwo (TERYT)	zachodniopomorskie (32)
Powiat (TERYT)	powiat Szczecin (3262), powiat goleniowski (3204), powiat gryfiński (3206), powiat policki (3211)
Gmina (TERYT)	Goleniów (3204023), Gryfino (3206043), Kołbaskowo (3211022), Police (3211043), Szczecin (3262011), Widuchowa (3206092)
Powiązanie JCWPd z JCWP	RW6000151934;RW600009193299;RW60000919389;RW600010193169;RW600010197416-1;RW600015193594;RW60001219199;RW60001219719;RW6000121999;LW90329;RW6000-09193129

2. OCENA STANU JCWPd

Czy JCWPd jest monitorowana?	Tak
Ocena stanu (2019) wg Rozporządzenia MGiŻŚ z dnia 11.10.2019 r. w sprawie kryteriów i sposobu oceny stanu jednolitych części wód podziemnych (Dz. U. 2019 poz. 2148)	
Stan chemiczny	dobry
Stan ilościowy	dobry
Stan JCWPd	dobry
Wskaźniki determinujące stan JCWPd	
Stan chemiczny	nie dotyczy
Stan ilościowy	nie dotyczy
Przyczyna stanu słabego	
Warunki naturalne - charakter geogeniczny	nie dotyczy
Antropopresja	
Wpływ na stan chemiczny	nie dotyczy
Wpływ na stan ilościowy	nie dotyczy
Identyfikator punktu pomiarowego wykorzystanego na potrzeby oceny stanu	2142; 2224; 8117; 8411; 8496

3. PRESJE DETERMINUJĄCE STAN JCWPd

Rodzaj użytkowania JCWPd (pobór wód podziemnych)	
Pobór rejestrowany z ujęć wód podziemnych - stan na rok 2018	
[tys. m ³ /rok]	3538.98
% w JCWPd	100,00%
Pobór odwodnieniowy - stan na rok 2018	
[tys. m ³ /rok]	nie dotyczy

% w JCWPd	nie dotyczy
Razem [tys. m3/rok] – stan na rok 2018	3538.98
Zasoby wód podziemnych dostępne do zagospodarowania [tys. m3/rok] – stan na rok 2018	8008.47
% wykorzystania zasobów dostępnych do zagospodarowania	44
Zidentyfikowane presje znaczące. Wynik analizy znaczących oddziaływań – JCWPd	presja obszarowa rozproszona związana z przemysłem
Rodzaj presji determinującej stan wód w obrębie danej JCWPd	chemiczna_B
Ocena ryzyka nieosiągnięcia celu środowiskowego	niezagrożona

4. OBSZARY CHRONIONE WYMNIENIONE W ZAŁ. IV RDW

Jcw przeznaczone do poboru wody na potrzeby zaopatrzenia ludności w wodę przeznaczoną do spożycia przez ludzi	TAK - JCWPd przeznaczona do poboru wody na potrzeby zaopatrzenia ludności w wodę przeznaczoną do spożycia przez ludzi
Obszary przeznaczone do ochrony siedlisk lub gatunków, gdzie utrzymanie lub poprawa stanu jest ważnym czynnikiem w ich ochronie	
Typ obszarów	Liczba obszarów w JCWPd
Parki narodowe	0
Rezerваты przyrody	1
Parki krajobrazowe	2
Natura 2000 - OSO	1
Natura 2000 - SOO	3
Obszary chronionego krajobrazu	0
Zespoły przyrodniczo-krajobrazowe	1
Stanowiska dokumentacyjne	0
Użytki ekologiczne	1
Pomniki przyrody	0

5. CELE ŚRODOWISKOWE DLA JCWPd

Cele środowiskowe	
Stan chemiczny	dobry stan chemiczny
Stan ilościowy	dobry stan ilościowy
Postęp w osiągnięciu celów środowiskowych JCWPd w okresie 2011-2019 (porównanie wyników oceny stanu JCWPd z 2012, 2016 i 2019 roku)	
2012	
Stan ilościowy	dobry
Stan chemiczny	dobry
2016	
Stan ilościowy	dobry
Stan chemiczny	dobry
2019	
Stan ilościowy	dobry
Stan chemiczny	dobry
Wymagania dla stanu chemicznego	

Podstawa wymagania	Rozporządzenie Ministra Gospodarki Morskiej i Żeglugi Śródlądowej z dnia 11 października 2019 r. w sprawie kryteriów i sposobu oceny jednolitych części wód podziemnych [Dz. U. 2019, poz. 2148] oraz Metodyka oceny stanu jednolitych części wód podziemnych
Testy klasyfikacyjne	
Test C.1- ogólna ocena stanu chemicznego	Wartości graniczne III klasy jakości wód zgodnie z załącznikiem 1 do rozporządzenia MGiŻŚ z dnia 11 października 2019 r., przy uwzględnieniu powierzchni obszaru o stwierdzonym przekroczeniu wartości progowych
Test C.2 - ocena wpływu ingresji i ascenzji wód słonych lub innych zdegradowanych na stan wód podziemnych	Dotyczy obszarów, w których warunki geologiczne i hydrogeologiczne, przy istniejącym poborze, sprzyjają zachodzeniu procesów ascenzji lub ingresji. Wartości kryterialne: PEW < 1875 uS/cm; Chlorki < 187,5 mg/l; Siarczany < 187,5 mg/l; Sód < 150 mg/l + zidentyfikowany trend wzrostowy PEW lub Cl lub Na lub SO ₄
Test C.3 - ochrona ekosystemów lądowych zależnych od wód podziemnych	Dotyczy ekosystemów zależnych od wód podziemnych w obszarach występowania presji antropogenicznej. Wartości kryterialne w teście: 1. Dla siedlisk dla siedlisk 7210, 7220, 7230, 91DO, 91XX: NH ₄ < 1,1 mg/l; NO ₃ < 12 mg/l; NO ₂ < 0,03 mg/l; HPO ₄ < 0,5 mg/l; K < 9 mg/l; 2. dla siedlisk 6410, 6510, 65XX, 91E0-4 i 91F0: NH ₄ < 1,4 mg/l; NO ₃ < 15 mg/l; NO ₂ < 0,03 mg/l; HPO ₄ < 1 mg/l; K < 15 mg/l. a w przypadku ich przekroczenia, niestwierdzenie złego stanu zachowania ekosystemów lądowych zależnych od wód podziemnych w zakresie wskaźnika "specyficzna struktura i funkcje siedliska przyrodniczego" (dane PMS - Monitoring Gatunków i Siedlisk Przyrodniczych).
Test C.4 - ochrona stanu wód powierzchniowe	Dotyczy punktów monitoringowych reprezentatywnych dla warstw wodonośnych będących w bezpośrednim kontakcie hydraulicznym z wodami powierzchniowymi. Kryterium oceny: JCWPd nie ma znaczącego negatywnego wpływu na stan ekologiczny lub chemiczny JCWP będących z nią w bezpośredniej więzi hydraulicznej.
Test C.5 - ochrona wód podziemnych przeznaczonych do spożycia przez ludzi	Wartości kryterialne: normy jakości określone w Rozporządzeniu Ministra Zdrowia z dn. 11 grudnia 2017 r. i Dyrektywie Wód Pitnych 98/83/WE

Wymagania dla stanu ilościowego	
Podstawa wymagania	Rozporządzenie Ministra Gospodarki Morskiej i Żeglugi Śródlądowej z dnia 11 października 2019 r. w sprawie kryteriów i sposobu oceny jednolitych części wód podziemnych [Dz. U. 2019, poz. 2148] oraz Metodyka oceny stanu jednolitych części wód podziemnych
Testy klasyfikacyjne	
Test I.1- bilans wodny	% wykorzystania zasobów dostępnych w JCWPd (< 70%)
Test I.2 - ocena wpływu ingresji i ascenzji wód słonych lub innych zdegradowanych na stan wód podziemnych	Dotyczy obszarów, w których warunki geologiczne i hydrogeologiczne, przy istniejącym poborze, sprzyjają zachodzeniu procesów ascenzji lub ingresji. Wartości kryterialne: PEW < 1875 uS/cm; Chlorki < 187,5 mg/l; Siarczany < 187,5 mg/l; Sód < 150 mg/l + zidentyfikowany trend wzrostowy PEW lub Cl lub Na lub SO ₄
Test I.3 - ochrona ekosystemów lądowych zależnych od wód podziemnych	Dotyczy występowania ekosystemów zależnych od wód podziemnych w obszarach o udokumentowanych lejach depresji lub w sąsiedztwie ujęć wód podziemnych. Kryterium oceny jest wynik analizy stanu zachowania siedlisk ekosystemów zależnych od wód podziemnych w zakresie wskaźnika „specyficzna struktura i funkcja siedliska przyrodniczego”

Cele środowiskowe dla JCWPd przeznaczonych do poboru wody na potrzeby zaopatrzenia ludności w wodę przeznaczoną do spożycia przez ludzi są tożsame z celami środowiskowymi przedstawionymi w części 5.

Informacje dotyczące celów środowiskowych dla obszarów przeznaczonych do ochrony siedlisk lub gatunków, dla których utrzymanie lub poprawa stanu wód jest ważnym czynnikiem w ich ochronie są przedstawione w kartach charakterystyk dla jednolitych części wód powierzchniowych (JCWP) oraz w odpowiednim załączniku rozporządzenia IIaPGW (załącznik nr 2).

6. ODSTĘPSTWA OD OSIĄGNIĘCIA CELÓW ŚRODOWISKOWYCH

Odstępstwo z tytułu art. 4.4 RDW - odstępstwo czasowe

Wskaźniki stanu wód, dla których uzasadnione jest odstępstwo w zakresie terminu osiągnięcia celów środowiskowych	
Stan chemiczny	nie dotyczy
Stan ilościowy	nie dotyczy
Termin osiągnięcia celów środowiskowych	nie dotyczy
Rodzaj odstępowstwa	nie dotyczy
Uzasadnienie odstępowstwa	nie dotyczy

Czy warunki naturalne umożliwiają osiągnięcie celów środowiskowych w perspektywie do końca 2027 r.?

Uzasadnienie (dotyczy przypadków, gdy warunki naturalne uniemożliwiają terminowe osiągnięcie celów środowiskowych)

nie dotyczy

Odstępstwo z tytułu art. 4.5 RDW – mniej rygorystyczny cel

Wskaźnik/grupa wskaźników, dla którego nie może nastąpić dalsze pogorszenie stanu wód (brak konieczności osiągnięcia wartości odpowiadającej stanowi dobremu)

Stan chemiczny

nie dotyczy

Stan ilościowy

nie dotyczy

Rodzaj odstępstwa

nie dotyczy

Uzasadnienie odstępstwa

nie dotyczy

Warunki naturalne będące trwałą przyczyną nieosiągnięcia celów środowiskowych

nie dotyczy

Potrzeba społeczno-ekonomiczna zaspokajana przez źródło presji antropogenicznej determinującej na stan wód w stopniu zagrażającym osiągnięciu celów środowiskowych

nie dotyczy

Wyjaśnienie braku alternatywnego sposobu zaspokojenia potrzeby społeczno-ekonomicznej

nie dotyczy

7. POZA OBOWIĄZKOWĄ REALIZACJĄ KATALOGU DZIAŁAŃ KRAJOWYCH WDRAŻA SIĘ ZESTAW DZIAŁAŃ

Działania podstawowe

1 (działanie podstawowe)

ID działania	GW60004GWPB14
Kategoria działań	GOSPODARKA KOMUNALNA
Grupa działań	ORGANIZACYJNO-PRAWNA
Nazwa działania	prorowadzenie działań w celu ograniczenia ascenzji i ingresji wód zasolonych do użytkowych poziomów wodonośnych
Opis działania	ograniczenie poboru wód podziemnych, stosowanie najlepszych możliwych technik umożliwiających ograniczenie ascenzji i ingresji do użytkowych poziomów wodnośnych (działanie dedykowane właścicielom/zarządcom ujęć działających w ramach ustawy o zbiorowym zaopatrzeniu w wodę)
Koszt realizacji [PLN]	0
Źródło finansowania	1. Środki własne.
Termin realizacji	ciągłe
Jednostka odpowiedzialna za realizację	gminy Gryfino, Widuchowa, Szczecin, Police, Kołbaskowo, Goleniów (art. 1 w zw. z art. 3 ustawy o zbiorowym zaopatrzeniu w wodę i zbiorowym odprowadzaniu ścieków)
Jednostka odpowiedzialna za sprawozdawczość	gminy Gryfino, Widuchowa, Szczecin, Police, Kołbaskowo, Goleniów

Działania uzupełniające

Dla JCW nie zaplanowano żadnych dodatkowych działań uzupełniających.

Inne informacje

Główne Zbiorniki Wód Podziemnych / Lokalne Zbiorniki Wód Podziemnych

1

Numer

-

Nazwa	-
Ranga	-

Kompleksy wodonośne w obrębie JCWPd

Kompleks nr 1

Stratygrafia	Typ ośrodka
czwartorzęd	porowy

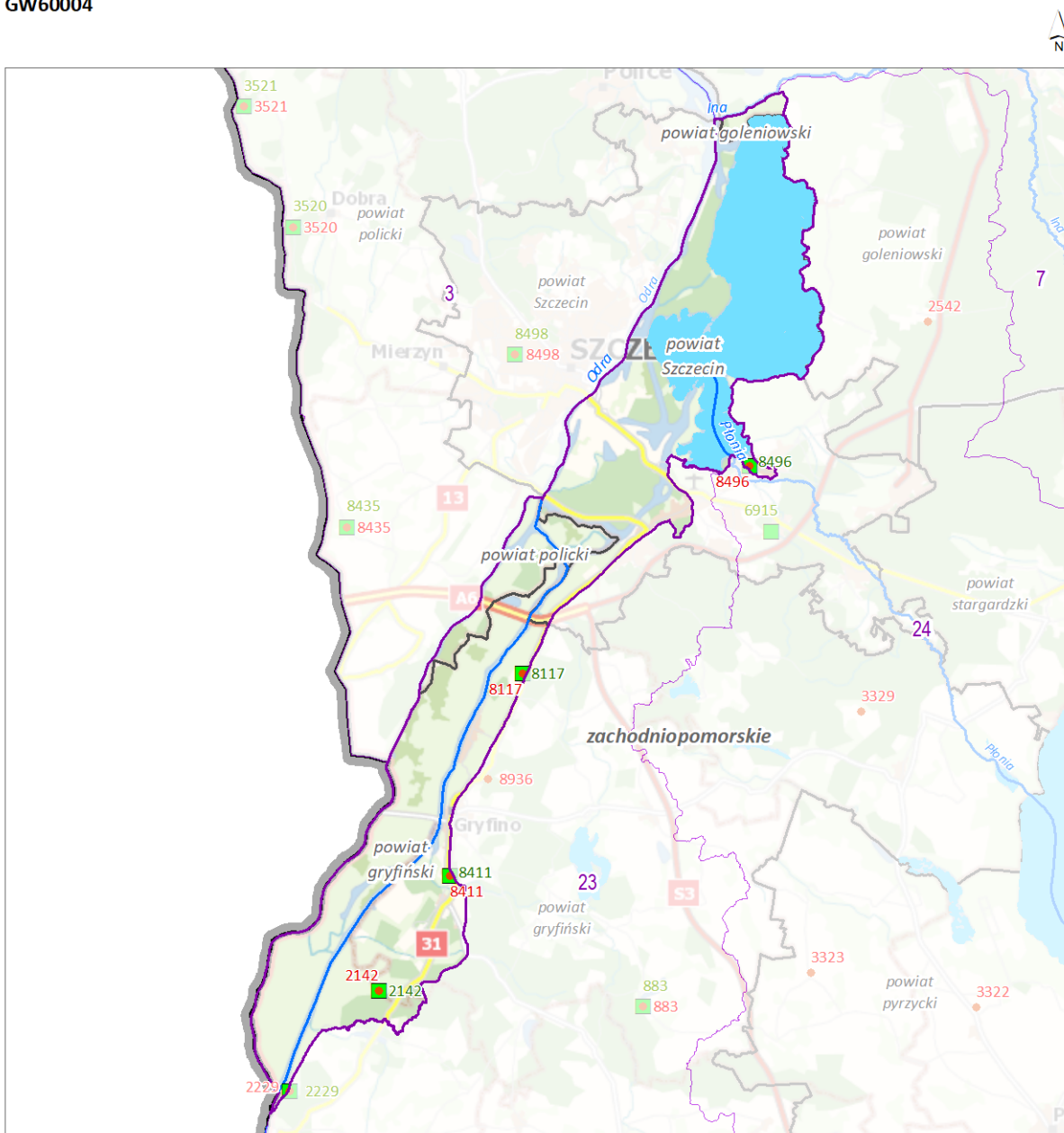
8. MAPY

8.1. Jednolita część wód podziemnych (JCWPd) z lokalizacją punktów sieci obserwacyjno-badawczej wód podziemnych

8.2. Jednolita część wód podziemnych (JCWPd) z lokalizacją ujęć wód podziemnych

Jednolita część wód podziemnych (JCWPd) z lokalizacją punktów sieci obserwacyjno-badawczej wód podziemnych

GW60004



Jednolita część wód podziemnych (JCWPd)
z lokalizacją punktów sieci obserwacyjno-badawczej wód podziemnych

Sieć obserwacyjno-badawcza wód podziemnych:

- Punkt monitoringu stanu chemicznego [4]
- Punkt monitoringu stanu ilościowego [4]

- ~ Rzeki
- Obszar wybranej JCWPd
- Pozostałe obszary JCWPd
- Granice administracyjne:
- Polski
- granica województwa
- granica powiatu

0 5 km

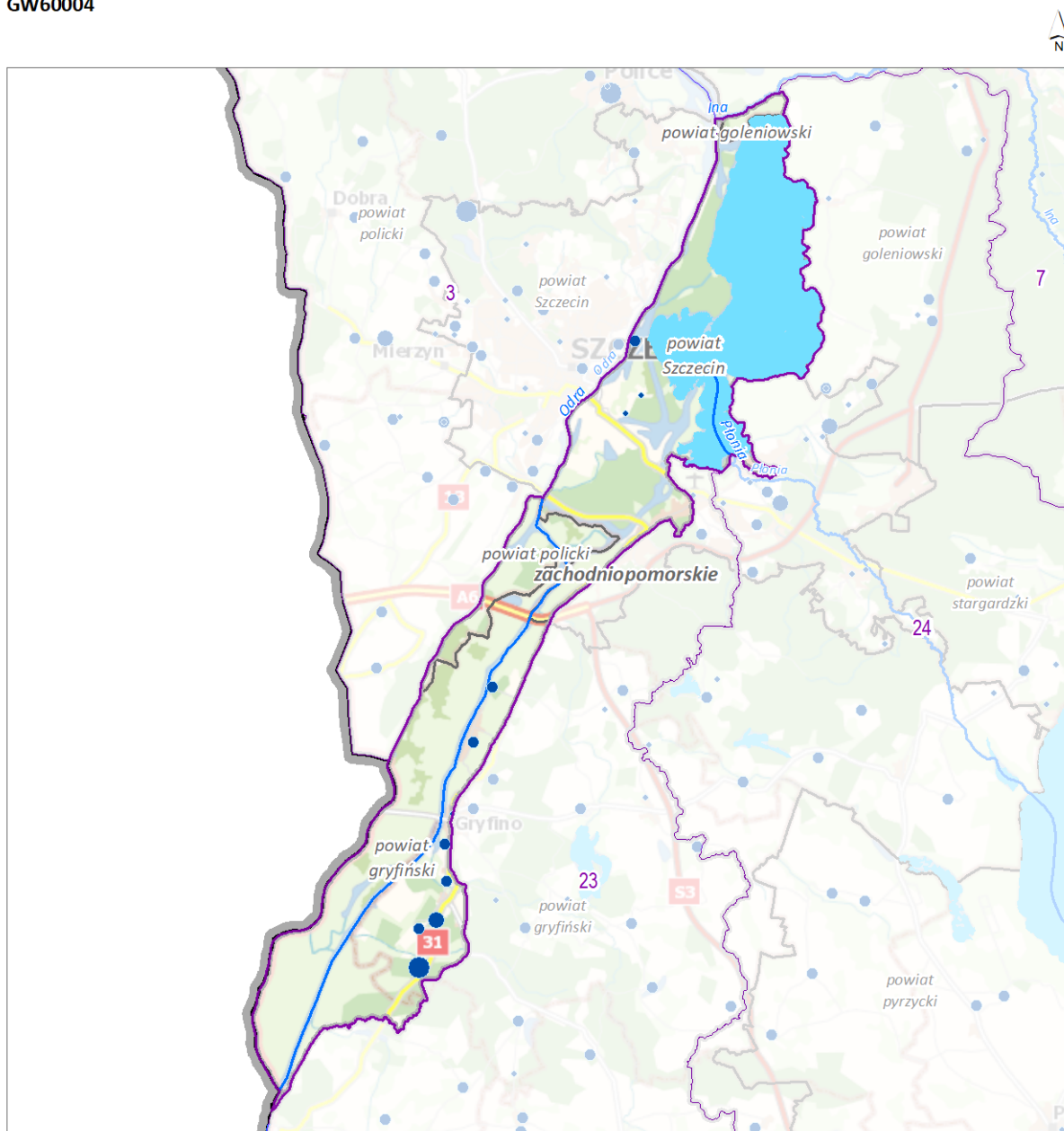
Lokalizacja JCWPd nr 4 na tle podziału na RZGW



[3] - liczba wystąpień w wybranej JCWPd
Mapa podkładowa BDOO i BDOT10k,
źródło: http://mapy.geoportal.gov.pl/wss/service/WMTS/guest/wmts/G2_MOBILE_500

Jednolita część wód podziemnych (JCWPd) z lokalizacją ujęć wód podziemnych

GW60004



Jednolita część wód podziemnych (jcwpd) z lokalizacją ujęć wód podziemnych

Lokalizacja ujęć wód podziemnych w podziale na klasy wielkości poboru rzeczywistego (stan na 2019 r.)

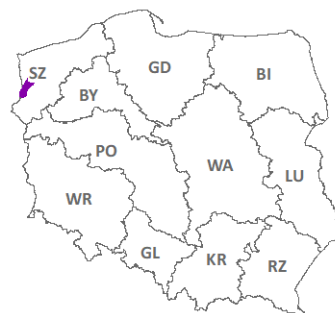
- > 1000 tys. m³/rok [1]
- 500 - 1000 tys. m³/rok [1]
- 10 - 500 tys. m³/rok [7]
- < 10 tys. m³/rok [2]

Obniżenia zwierciadła wód podziemnych:

- ▲ Odwadnianie nieczynnych zakładów górniczych [0]
- ▨ Odwodnienia złóż kopalni [0]
- Lej depresji w pierwszym poziomie wodonośnym [0]
- Lej depresji w głównym użytkowym poziomie wodonośnym [0]

- ~ Rzeki
- Obszar wybranej jcwpd
- Pozostałe obszary jcwpd
- Granice administracyjne:
- Polski
- województwa
- powiatu

Lokalizacja jcwpd nr 4 na tle podziału na RZGW



[3] - liczba wystąpień w wybranej jcwpd
Mapa podkładowa BD00 i BD010k,
źródło: http://mapy.geoportal.gov.pl/wss/service/WMTS/guest/wmts/G2_MOBILE_500